

ท้องถิ่นและโลกาภิวัตน์ในโลกปัจจุบัน

“ท้องถิ่น”
ความหมาย :
เขตแดนใดเขตแดนหนึ่งที่ไม่ใช่เมืองหลวง เช่น เวลาท้องถิ่น
วัฒนธรรมท้องถิ่น
(เมืองหลวง เมืองเป็นที่ตั้งของรัฐบาล)

“ชุมชน”
ความหมาย :
กลุ่มคนที่อยู่รวมกันเป็นสังคมขนาดเล็ก
อาศัยอยู่ในบริเวณเดียวกัน และมีผลประโยชน์ร่วมกัน

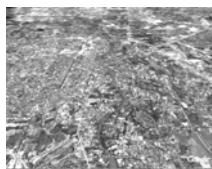
วิถีชีวิต และ ความสัมพันธ์ทางการผลิต
แสดงออกทางประเพณี ธรรมเนียม และวัฒนธรรม

ท้องถิ่นมีความหลากหลายและความเป็นเฉพาะถิ่น
แต่ละท้องถิ่นประกอบไปด้วยหน่วยและเขตเศรษฐกิจ
ที่ร้อยรัดอยู่ด้วยระบบวัฒนธรรม

เขตในที่นี้คือดินแดนหรือพื้นที่ซึ่งประกอบด้วยตัวแปรทางกายภาพ
เดียวกัน หรือใกล้เคียงกัน มีความเป็นมาทางประวัติศาสตร์ร่วมกันใน
ด้านต่าง ๆ จนมีลักษณะโดดเด่นแตกต่างไปจากพื้นที่อื่นนอกเขต

ชุมชนมีทั้งในเมืองและท้องถิ่น

การรวมตัวของคนในระยะแรกมักเป็นกลุ่มเครือญาติ และขยายตัวเป็นหมู่บ้าน จากนั้น หลาย ๆ กลุ่มหมู่บ้านขยายเป็นเมือง



กรณีของแอ่งเชียงใหม่ - ลำซอบ

หมู่บ้านส่วนใหญ่จะมีจำนวนประมาณ 200 – 300 หลังคาเรือน ถ้ามากกว่านั้น ลูกหลานจะแยกไปตั้งบ้านใหม่ซึ่งจะกลายเป็นหมู่บ้านใหม่



การคุมจำนวนคนในหมู่บ้าน สะท้อนการเน้นความสัมพันธ์ระหว่างคนกับพื้นที่

คนกับคนมีความสัมพันธ์ที่ความเข้าใจกัน ทั้งด้านการสื่อสาร การผลิต กิจกรรมต่าง ๆ การมีน้ำใจ ช่วยเหลือกัน การมีกฎเกณฑ์ข้อบังคับร่วมกัน

คนกับพื้นที่ : ความสมดุลเรื่องการใช้ทรัพยากร การพึ่งตนเองได้

หมู่บ้านเห็นความสำคัญอย่างมาก
ในการจัดเตรียมกลไกที่จะยึดโยง
ผู้คนในหมู่บ้านเข้าด้วยกัน

- การจัดวางผังของหมู่บ้าน
มีหัวบ้าน ท้ายบ้าน ใจบ้าน

- มีกฎเกณฑ์ พิธีกรรม
ข้อตกลงร่วมกันของชุมชน
(ลดความเป็นปัจเจก เพื่อประโยชน์
ร่วมกันของชุมชน)



เมือง

คือระบบสังคมและชุมชนที่ซับซ้อน
กว่าบ้านที่เชื่อมโยงกันด้วยอุดมการณ์
และจินตนาการบางอย่าง รวมทั้ง
มีขนบหรือการปฏิบัติที่สะท้อน
ถึงความมีอยู่โดยผ่านเสาหลักเมือง
หอผีเมือง



เมืองถูกลดฐานะหรือเปลี่ยนฐานะเป็นหน่วยการปกครองต่าง ๆ
เช่น ตำบล อำเภอ จังหวัด มีการเปลี่ยนแปลง การเคลื่อนย้าย
ประชากรเข้ามา แต่สิ่งที่ยังอยู่คือ แนวคิดและวิถีปฏิบัติ
ตามอุดมการณ์ร่วมกัน วิถีชีวิตที่ยังคงสืบทอดตามแนวคิดเดิม



ระบบนิเวศน์ชุมชนกับการพัฒนาที่ยั่งยืน

คนในชุมชนใช้ชีวิตและทำมาหากินในระบบทรัพยากรและสิ่งแวดล้อมปรับตัว หล่อหลอม สืบต่อกันมาจนกลายเป็นระบบนิเวศน์เฉพาะถิ่นของคนและเป็นการพัฒนาที่ยั่งยืน

ความเป็นท้องถิ่นและชุมชนถูกลดความสำคัญ (ประมาณทศวรรษที่ 1950)

คำอธิบายจากมุมมองของโลกทุนนิยม โดยใช้เกณฑ์การผลิตที่วัดด้วยเครื่องมือและเทคโนโลยีทางวิทยาศาสตร์



คำอธิบายนี้แพร่ไปทั่วโลก



ลักษณะของเศรษฐกิจสมัยใหม่ (modern economy)

การขับเคลื่อนด้วยวิทยาศาสตร์และเทคโนโลยี

การผลิต : การใช้เครื่องจักรและพลังงาน การใช้ระบบตลาด

ควรใช้แรงงานน้อยที่สุด

การเกษตร : เป็นแบบเข้มข้น (intensive) ใช้พื้นที่น้อย ผลผลิตสูง

ผล

- อเมริกาและยุโรปตะวันตก เป็นกลุ่มประเทศที่มีเทคโนโลยีสูง และมีระดับการพัฒนาสูง
- กลุ่มประเทศในเอเชีย แอฟริกา ทะเลทรายสะฮารา ตะวันออกกลาง กลายเป็นสังคมแบบดั้งเดิมที่ด้อยพัฒนา เพราะเป็นสังคมเกษตรกรรมที่ใช้เทคนิคการผลิตล้าหลัง



รัฐต่าง ๆ พัฒนาไปสู่ความเจริญ ภายใต้เป้าหมาย "ด้อยพัฒนา"

- การกำหนดนโยบายโดยไร้ความรู้ของฐานรากชุมชน
- การทำตามแนวทางกำหนดของประเทศมหาอำนาจ
- ปัญหาที่เกิดจากการปะทะกันของท้องถิ่นกับ "การพัฒนาแบบตะวันตก"

การไปสู่แนวทางการพัฒนาและความทันสมัย
คือ
การเข้าสู่กระแสโลกาภิวัตน์

โลกาภิวัตน์ (globalization)

ความหมาย :

การแพร่กระจายไปทั่วโลก; การที่ประชาคมโลกไม่ว่าจะอยู่
จุดใดสามารถรับรู้ สัมพันธ์ หรือรับผลกระทบ จากสิ่งที่เกิดขึ้น
อย่างรวดเร็ว กว้างขวาง อันเนื่องมาจากพัฒนาการ
ของระบบสารสนเทศ เป็นต้น

(พจนานุกรมฉบับราชบัณฑิตยสถาน พ.ศ. 2542)

โลกาภิวัตน์ (globalization)

ความหมาย :

กระบวนการทางสังคมที่กำลังจะเปลี่ยนแปลง
เงื่อนไขของสังคมปัจจุบันให้เหมือนกันไปทั่วโลก
ในมิติด้านเศรษฐกิจ การเมือง วัฒนธรรม และอุดมการณ์
ซึ่งเริ่มตั้งแต่ศตวรรษที่ 16 – ปัจจุบัน

ด้านเศรษฐกิจ

- ระบบเสรีนิยมทางเศรษฐกิจ
- ระบบตลาด
- บริษัทข้ามชาติ
- การผลิตระบบอุตสาหกรรมเพื่อขายในตลาดโลก
- การใช้สินค้าอุปโภคบริโภคแบบเดียวกันทั่วโลก



ด้านการเมือง

การปกครองระบบประชาธิปไตย
 อำนาจอธิปไตยของชาติ
 เครือข่ายของภาคประชาชน / องค์กรอิสระ
 การรวมกลุ่มระดับภูมิภาคของประเทศต่าง ๆ
 องค์กรนานาชาติต่าง ๆ



ด้านวัฒนธรรม

วิถีชีวิต : เป็นแบบตะวันตกหรืออเมริกัน
 ระบบการคมนาคมขนส่งและการสื่อสาร : โลกไร้พรมแดน
 บทบาทของสื่อ / ภาษา : การครอบงำของสื่อ, ภาษาที่ใช้เป็นสากล
 ค่านิยมทางวัฒนธรรม : ความนิยม และการสร้าง / กำหนดค่านิยม



ด้านอุดมการณ์

บรรทัดฐาน ความเชื่อ ข้อเรียกร้อง และการบรรยาย
 เกี่ยวกับปรากฏการณ์ต่าง ๆ ของโลกาภิวัตน์ว่า
 เป็น *สังจะ* หรือ *สิ่งจอมปลอม*
 เป็น *สิ่งดี* หรือ *สิ่งเลว*
 กลุ่มที่ สนับสนุน และ ต่อต้าน ระบบโลกาภิวัตน์



โลกาภิวัตน์ ดีหรือไม่ อย่างไร

ใคร
บริบทใด
สถานการณ์อย่างไร
กาละ / เทศะใด

ระบบโลกาภิวัตน์มีความสลับซับซ้อน

ในความสัมพันธ์ระดับต่าง ๆ
ในท้องถิ่นต่าง ๆ (ระบบเศรษฐกิจ, การเมือง และวัฒนธรรม)



การทำความเข้าใจระบบ ความหมาย ทางเลือก
ของท้องถิ่นกับโลกาภิวัตน์



บทอ่าน ลำดับที่ 1 “บทที่ 14 ความเป็นมนุษย์”

เป็นบทอ่านที่มุ่งให้นักศึกษาทำความเข้าใจ “สังคม”
และ “วัฒนธรรม” ซึ่งเป็นพื้นฐานของความเข้าใจเกี่ยวกับ
ท้องถิ่น และ โลกาภิวัตน์



บทอ่าน ลำดับที่ 2 “บทที่ 2 โลกาภิวัตน์กับประวัติศาสตร์”

เป็นบทอ่านที่มุ่งให้นักศึกษาเห็นภาพกว้างของพัฒนาการ
“โลกาภิวัตน์” ตั้งแต่มนุษย์ตั้งชุมชนขึ้นมาจนถึงปัจจุบัน
ในบทถัดไป นักศึกษาจะได้เรียนพัฒนาการของโลกาภิวัตน์
นับจากยุคฟื้นฟูศิลปวิทยาการเป็นต้นมา อย่างละเอียดมาก
ขึ้น ใน 6 ครั้งหน้า